

**Szajol Községi Önkormányzat Jegyzőjétől  
Szajol, Rózsák tere 1.**

**E L Ő T E R J E S Z T É S**

**Szajol Községi Önkormányzat Képviselő testületének  
2017. május 29-én tartandó ülésére, Szajol településen 2016. évben végzett  
gyermekjóléti és gyermekvédelmi feladatok ellátására vonatkozó átfogó  
értékelés**

**Tisztelt Képviselő testület!**

A gyermekek védelméről és a gyámügyi igazgatásról szóló többször módosított 1997. évi XXXI. törvény (Gyvt.) és a Gyámhatóságokról, valamint a gyermekvédelmi és gyámügyi eljárásról szóló többször módosított 149/1997.(IX.10.) Korm. rendelet meghatározza a helyi Önkormányzat gyermekvédelemmel kapcsolatos feladatait.

A törvény célja, hogy megállapítsa azokat az alapvető szabályokat, amelyek szerint az állam, a helyi önkormányzatok és a gyermekek védelmét ellátó természetes és jogi személyek, továbbá jogi személyiséggel nem rendelkező más szervezetek meghatározott ellátásokkal és intézkedésekkel, szolgáltatásokkal segítséget nyújtsanak a gyermekek törvényben foglalt jogainak és érdekeinek érvényesítéséhez, a szülői köteleességek teljesítéséhez, illetve gondoskodjanak a gyermekek veszélyeztetettségének megelőzéséről és megszüntetéséről, a hiányzó szülői gondoskodás pótlásáról, valamint a gyermekvédelmi gondoskodásból kikerült fiatal felnőttek társadalmi beilleszkedéséről.

A helyi Önkormányzatok elsődleges feladata a gyermekek védelmét biztosító helyi ellátó rendszerének kiépítése és működtetése, a területén lakó gyermekek ellátásának megszervezése és a gyermekek családban történő nevelkedésének elősegítése.

Az Önkormányzat a gyermekjóléti és gyermekvédelmi feladatainak ellátásáról a Gyvt. 96.§. (6) bekezdésének megfelelően minden évben átfogó értékelést kell készítenie, melyet a Képviselő testület megtárgyal. Az értékelést a Jász-Nagykun-Szolnok Megyei Kormányhivatal Szociális és Gyámhivatalának (továbbiakban Gyámhivatal) kell megküldeni.

**I. A település demográfiai mutatói:**

Év Fő	0-2 év	3-5 év	6-14 év	15-18 év	19-60 év	61 felett	Lakosságszám Összesen
2007	88	129	379	209	2417	806	4028
2008	100	110	384	224	2416	813	4047
2009	99	107	391	193	2421	817	4028

<b>2010</b>	92	99	377	192	2388	829	<b>3977</b>
<b>2011</b>	88	103	367	181	2377	840	<b>3956</b>
<b>2012</b>	92	93	356	179	2369	855	<b>3932</b>
<b>2013</b>	95	94	341	186	2335	850	<b>3901</b>
<b>2014</b>	101	88	340	175	2319	864	<b>3887</b>
<b>2015</b>	96	99	340	159	2290	863	<b>3847</b>
<b>2016</b>	93	100	324	158	2261	891	<b>3827</b>

Településünkön a 0-18 éves korosztály 2008 év óta csökkentő tendenciát mutat. Az előző évhez képest az elmúlt évben a 0-2 éves korosztály száma is csökkent.

## **II. Az önkormányzat által nyújtott ellátások biztosítása**

A gyermekek védelme a gyermek családban történő nevelkedésének elősegítésére, veszélyeztetettségének megelőzésére és megszüntetésére irányul.

A gyermekek védelmét pénzbeli, természetbeni és a személyes gondoskodást nyújtó ellátások biztosítják.

*2013. január 1. napjától a települési önkormányzat jegyzőjének feladat- és hatáskörébe tartozó ellátások:*

- a) a gyámhatósági ügyekben megkeresésre környezettanulmányt készít,
- b) megállapítja a gyermek rendszeres gyermekvédelmi kedvezményre való jogosultságát,
- c) megállapítja a rendszeres gyermekvédelmi kedvezményre jogosult gyermek, nagykorúvá vált gyermek hátrányos és halmozottan hátrányos helyzetének fennállását,
- d) ellátja a törvényben vagy kormányrendeletben hatáskörébe utalt egyéb gyermekvédelmi és gyámügyi feladatokat.

A gyámhatósági hatáskörök száma jelentősen lecsökkent 2013 évben. Az elkerült ügyek száma településünkön nem volt magas számú, illetve a teljes hatályú apai elismerő nyilatkozat felvételére anyakönyvvezetői hatáskörben került sor az elmúlt évben is. Településünkön jelentős számú a rendszeres gyermekvédelmi kedvezmény megállapítása iránti kérelem.

### **Az ellátások négy részre oszthatók:**

1. Pénzbeli és természetbeni ellátások
2. Személyes gondoskodás keretébe tartozó gyermekjóléti alapellátások
3. Személyes gondoskodás keretébe tartozó gyermekvédelmi szakellátások
4. Gyermekvédelmi gondoskodás keretébe tartozó hatósági intézkedések

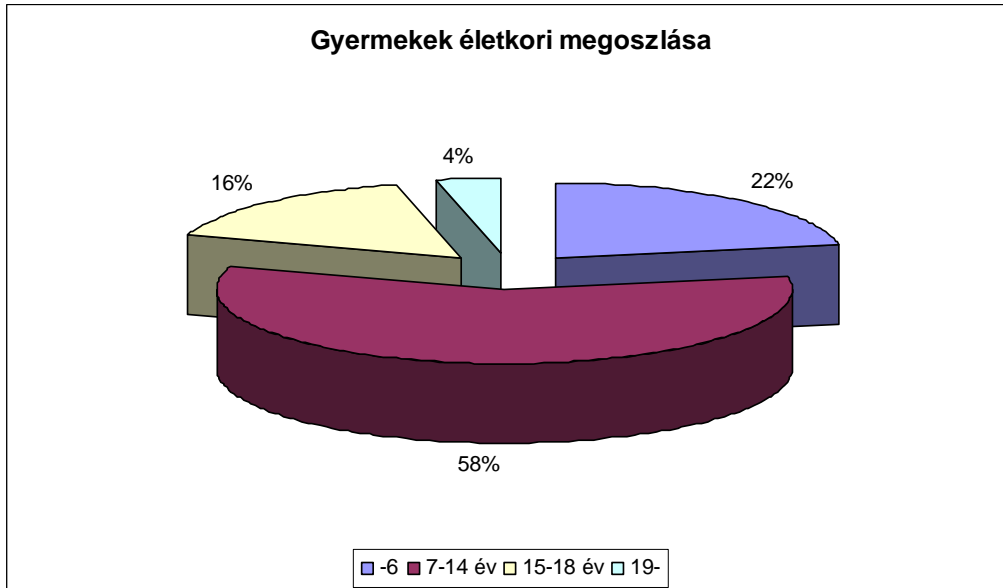
#### **1. Pénzbeli és természetbeni ellátások**

- Rendszeres gyermekvédelmi kedvezmény

A rendszeres gyermekvédelmi kedvezmény megállapításának feltétele, hogy a gyermeket gondozó családban a havi egy főre jutó jövedelem nem haladhatja meg a családban élőkénél az öregségi nyugdíj mindenkori legkisebb összegének 130%-át, gyermekét egyedül nevelőkénél, tartósan beteg gyermeket, súlyosan fogyatékos gyermeket nevelők, illetve nagykorúvá vált

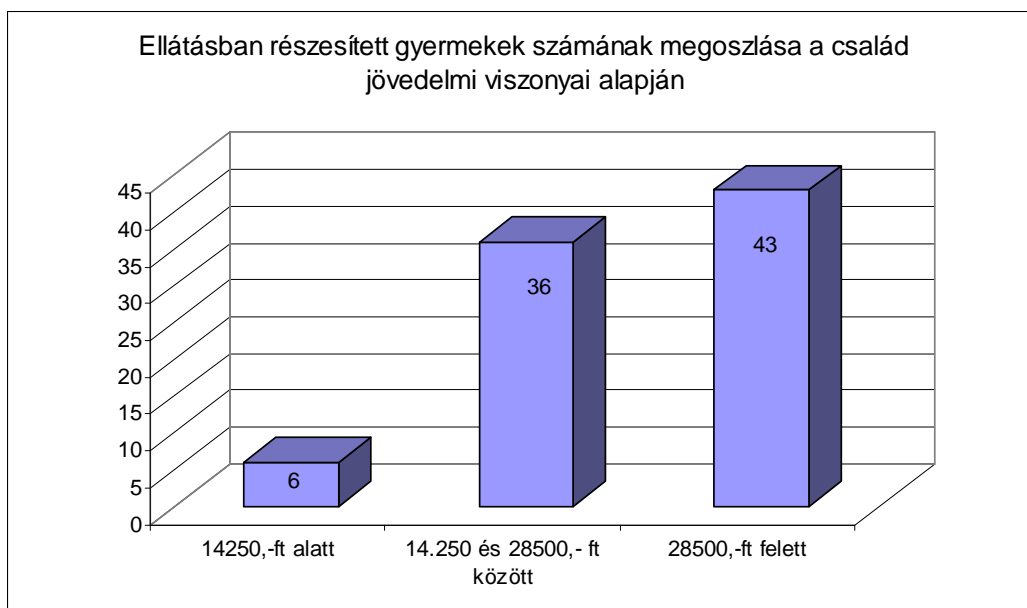
gyermek esetében 140%-át. A rendszeres gyermekvédelmi kedvezményre való jogosultságot évente meg kell igényelni. Az öregségi nyugdíjminimum összege 2016. évben is 28.500,-Ft volt.

Ennek figyelembevételével 2016. december 31-én 85 gyermek részesült rendszeres gyermekvédelmi kedvezményben, amely 47 családot jelentett, ebből egyedülálló szülő 25. A kedvezményre jogosult gyermekek étkezési támogatásban és tankönyvtámogatásban részesültek.



A rendszeres gyermekvédelmi kedvezményre való jogosultság megállapításához a család jövedelmi és vagyoni viszonyainak igazolásán kívül a tanulói jogviszony igazolása is szükséges.

A jogosultság megállapításához benyújtott jövedelemigazolásokból megállapítható, hogy a családok túlnyomó többségében 2016. évben a jövedelem nem éri el a nyugdíjminimumot.



2013. április 1. napjától új szabályozás került be a nagykorúak tekintetében a rendszeres gyermekvédelmi kedvezményre való jogosultsági feltételek közé: a nagykorúvá válását megelőző második hónap első napja, valamint a nagykorúvá válását megelőző nap közötti időszakban legalább egy napig rendszeres gyermekvédelmi kedvezményre jogosultnak kellett lennie, hogy a támogatás megállapítható legyen. Ennek következtében, akik nagykorúvá válásuk előtt nem voltak jogosultak a támogatásra, nagykorúságuk után már nem is lehetnek.

A rendszeres gyermekvédelmi kedvezményben részesülő gyermekek természetbeni támogatásban részesültek augusztus és november hónapban, mely fogyasztásra kész étel, ruházat, valamint tanszer vásárlására használható Erzsébet-utalvány formájában.

A támogatás értéke gyermekenként 5.800,-Ft.

Átlagosan 133,5 gyermek részesült az egyszeri támogatásban.

A kifizetett egyszeri támogatás összege összesen: 1.026.600,-Ft volt, melyet teljes összegben a Magyar Államkincstártól igényeltünk meg.

A kiegészítő támogatás jelentős segítség a rászoruló családok számára.

## **2. Személyes gondoskodás keretébe tartozó gyermekjóléti alapellátások**

- Gyermekjóléti szolgáltatás:

A 15/1998. (IV. 30.) NM rendelet a személyes gondoskodást nyújtó gyermekjóléti intézmények, valamint személyek szakmai feladatáról és működésük feltételeiről szóló jogszabály 9. § (4) bekezdése értelmében, 2017. évben Szajol községben az éves gyermekvédelmi tanácskozásra február 23-án került sor a Család- és Gyermekjóléti Szolgálat épületében.

Tanácskozásunkon megbeszéltük a jelzőrendszeri tagok 2016. év gyermekvédelmi tevékenységét, az intézkedési terv megvalósult elemeit, valamint megvitattuk a 2017-es év feladatait, célkitűzéseit.

### **Család- és Gyermekjóléti Szolgálat**

A Gyermekjóléti Szolgálat gondozási tevékenysége a 2016. december 31-i statisztikai adatok szerint a következőképpen alakult:

Összesen együttműködési megállapodás alapján 45 családdal dolgozott ebből a gyermeklétszám összesen 47 fő.

Alapellátás keretében 24 család részesült gondozásban, ez 43 gyermeket jelentett.

Védelembe vétel 4 családot érintett, családonként 1-1 gyermeket. Volt megszüntetett védelembe vételi eljárás 4 gyermek esetében, illetve 10 órát meghaladó igazolatlan hiányzás 1 gyermek esetében.

Ideiglenes hatállyal 3 gyermeket kellett elhelyezni, nevelésbe került 1 gyermek.

2016. év folyamán a Gyermekjóléti Szolgálattal történő kapcsolatfelvételek a következő módon alakultak:

- Jelzőrendszer által küldött jelzések száma: 18
- Egészségügyi szolgáltató: 4
- Közoktatási intézmény: 7
- Rendőrség: 2
- Állampolgár: 1
- Személyes gondoskodást nyújtó szociális szolgálat: 4
- Jegyző, Gyámhivatal: 0

A forgalmi napló adatai alapján a Családsegítő és Gyermekjóléti Szolgálat összesen 1046 alkalommal rögzített a szolgálatot érintő esetet, tevékenységet:

- Információt 242 alkalommal nyújtott,
- hivatalos ügyek intézésében 400 alkalommal működött közre,
- tanácsadásra 212 alkalommal,
- segítő beszélgetésre 694 alkalommal került sor,
- családlátogatást 307 alkalommal végzett a családsegítő.

Ha a problémák típusa szerint vizsgáljuk a Szolgálat beavatkozásait megállapíthatjuk, hogy míg a tavaly előtti évben leggyakrabban a családi konfliktusok – a szülők egymás közötti, vagy a szülő-gyermek kapcsolatban jelentek meg nehézségek, addig tavaly - az új esetek - leginkább anyagi, megélhetési, hitelekkel, lakhatással összefüggő problémák voltak a jellemzőek.

Szintén kimagasló adat a gyermekek szülők általi elhanyagolása, de a gyermekek beilleszkedési nehézségei sem elhanyagolhatóak, főleg középiskolába kerülés esetén

Említést érdemel még a családok életviteli problémáinak száma is, ami visszavezethető a elhanyagolt gyermekek és a családok megélhetési, anyagi gondjaira is.

Szakmaközi megbeszélés öt alkalommal volt.

Szabadidős programok is valósultak meg a Közösségi ház és Könyvtár együttműködésével.

- Gyermekek napközbeni ellátása:

A gyermekek napközbeni ellátását napközi otthonos óvoda és az általános iskola biztosítja. Mindkét intézmény egy telephellyel működik.

Az óvoda napi háromszori étkezést biztosít a gyermekek számára. Az iskolában lehetőség van a menza ebédre, a tízórai és ebédre, valamint a háromszori étkezésre.

A Szolnoki Kistérségi Többcélú Társuláshoz csatlakoztunk 2008. január 1. napjával. A csatlakozással a helyettes szülői ellátás is biztosított településünkön. 2016. évben ezen szolgáltatás igénybevételére nem került sor.

### **3. Személyes gondoskodás keretébe tartozó gyermekvédelmi szakellátások**

E feladatok ellátása településünk számára nem kötelező.

### **4. Gyermekvédelmi gondoskodás keretébe tartozó hatósági intézkedések**

- Halmazottan hátrányos helyzet megállapítása

A jegyző feladatkörébe a hátrányos és halmazottan hátrányos helyzet fennállásának határozattal történő megállapítása tartozik 2013. szeptember 1. napjától.

Hátrányos helyzetű az a rendszeres gyermekvédelmi kedvezményre jogosult gyermek és nagykorúvá vált gyermek, aki esetében az alábbi körülmények közül egy fennáll:

- a szülő vagy a családbafogadó gyám alacsony iskolai végzettsége, ha a gyermeket együtt nevelő mindkét szülőről, a gyermeket egyedül nevelő szülőről vagy a családbafogadó gyámról - önkéntes nyilatkozata alapján - megállapítható, hogy a rendszeres gyermekvédelmi kedvezmény igénylésekor legfeljebb alapfokú iskolai végzettséggel rendelkezik,

- a szülő vagy a családbafogadó gyám alacsony foglalkoztatottsága, ha a gyermeket nevelő szülők bármelyikéről vagy a családbafogadó gyámról megállapítható, hogy a rendszeres gyermekvédelmi kedvezmény igénylésekor az Szt. 33. §-a szerinti aktív korúak ellátására jogosult vagy a rendszeres gyermekvédelmi kedvezmény igénylésének időpontját megelőző 16 hónapon belül legalább 12 hónapig álláskeresőként nyilvántartott személy,

- a gyermek elégtelen lakókörnyezete, illetve lakáskörülményei, ha megállapítható, hogy a gyermek a településre vonatkozó integrált településfejlesztési stratégiában szegregátumnak nyilvánított lakókörnyezetben vagy félkomfortos, komfort nélküli vagy szükséglakásban, illetve olyan lakáskörülmények között él, ahol korlátozottan biztosítottak az egészséges fejlődéséhez szükséges feltételek.

Halmazottan hátrányos helyzetű

- az a rendszeres gyermekvédelmi kedvezményre jogosult gyermek és nagykorúvá vált gyermek, aki esetében az előző pontokban meghatározott körülmények közül legalább kettő fennáll,
- a nevelésbe vett gyermek,
- az utógondozói ellátásban részesülő és tanulói vagy hallgatói jogviszonyban álló fiatal felnőtt.

Új ellátásként került bevezetésre a szünidei gyermekétkeztetés.

2016. december 31-én 19 hátrányos helyzetű és 4 halmazottan hátrányos helyzetű gyermek volt a településünkön.

A tavaszi szünetben 1, a nyári szünetben 2, az őszi szünetben 4 és a téli szünetben 16 gyermek vette igénybe az étkezést. A növekedést az eredményezte, hogy a jogszabályi változások miatt, már nemcsak helyben történő fogyasztással, hanem elvitellel is lehetett kérni az étkezést.

A Szolnok Városi Gyámhivatal felkérésére a gyámhatósági tevékenységgel kapcsolatos ügyekben jegyzőkönyvi meghallgatásokat, kiskorút vagy gondnokoltat érintő leltárfelvételeket, és környezettanulmányokat készítettünk.

2016. évben is a szajoli gyámhatóság és a Gyermekjóléti Szolgálat a Községi Ház és Könyvtár, az iskola és az óvoda együttműködve biztosított szabadidős programokat a 18 év alatti gyermekek számára, felvilágosító előadásokat szervezett és kiemelt figyelmet fordított a gondozott gyermekekre. A helyi civil szervezetek több alkalommal vettek részt szabadidős és közösségfejlesztő programok lebonyolításában, szervezésében.

Összességében elmondható, hogy a helyi intézmények szakemberei az elmúlt évben is együttműködve, folyamatosan szerveztek a gyermekek védelmét és a prevenciót biztosító rendezvényeket, kiemelt figyelmet fordítva az egészségmegőrzésre és a tudatos életmódformálásra.

## Határozati javaslat

\_\_\_\_/2017. (V. 29.) számú önkormányzati Képviselő-testületi határozat

### **Szajol településen 2016. évben végzett gyermekjóléti és gyermekvédelmi feladatok ellátására vonatkozó átfogó értékelés elfogadása**

Szajol Községi Önkormányzat Képviselő-testülete a Jegyző előterjesztésében megtárgyalta a településen végzett gyermekjóléti és gyermekvédelmi feladatok ellátására vonatkozó átfogó értékelést.

A Gyvt. 96.§ (6) bekezdése alapján elkészített beszámolót elfogadja.

#### Értesülnek:

- 1./ Képviselő testület tagjai H.
- 2./ Jász-Nagykun-Szolnok Megyei Kormányhivatal Szociális és Gyámhivatala
- 3./ Családsegítő és Gyermekjóléti Szolgáltató
- 4./ Igazgatási csoport H.
- 5./ Irattár H.

Szajol, 2017. május 22.

**Dr. Bartók László**  
jegyző